

## 1. ÜLEVAADE KAVANDATAVAST TEGEVUSEST

Häädemeeste Vallavalitsus soovib arendada Häädemeeste alevikus ja selle lähikümbruses olemas olevaid terviseradasid. Olemasolevatele radadele märgitakse maha viis erineva pikkusega (2 km, 3 km, 5 km, 7 km ja 9 km) terviserada liikumisharrastuse propageerimiseks. Arendamise all mõeldakse radade tähistamist, radade äärde pinkide, viitade ja infotahvlite ja üksikute statsionaarsete sportimisvahendite paigaldamist. Valgustust terviseradade äärde ei kavandata, kuna terviseradade alguskohas asub Häädemeeste staadion, mille renoveerimisel liikumisharrastuse keskuseks tekib sinna valgustatud ja erinevaid sportimisvõimalusi pakkuv ala. Terviseraja tähistamisel ja inventari paigaldamisel on lähtutud põhimõttest, et vahendid asuvad vahetult raja ääres viisil, et neid oleks võimalik hooldada ja rajal liikumine ei oleks takistatud. Inventari alla paigaldatakse pinnase kaitseks kooremultš. Sel viisil säiliks ka parimal võimalikul viisil ala taimestik ja loodusväärtused.

Viitadega varustatakse kõik terviserajad, viit juhendab sobiva pikkusega rajale, pingid ja statsionaarsed sportimisvahendid pannakse 2km pikkuse terviseraja äärde.

Terviserada kulgeb Asuja tee 8 (21401:001:0403), Salu (21301:006:0182), Laiksaare metskond 14 (821301:005:0267), Vaenuvälja (21301:006:0284), Jõe (21301:004:0062), Asuja tee 7 (21401:001:0033), Orajõe metskond 36 (21303:001:0499), Luteri kalmistu (21301:001:0294), Õigeusu kalmistu (21401:001:0066), Staadioni tn 9 // Staadioni (21301:001:0187), Pärnu mnt 60c //Roosimetsa (21301:006:0175), Orajõe metskond 12 (21303:001:0501) ja Orajõe metskond 19 (21303:001:0502) maaüksustel.

2kilomeetrine rada kulgeb Asuja tee 8 (21401:001:0403), Salu (21301:006:0182), Laiksaare metskond 14 (821301:005:0267) ja Staadioni tn 9 // Staadioni (21301:001:0187) maaüksustel. Nimetatud rajale inventari paigaldamiseks on vajalik sõlmida kokkuleppeid eraomandis olevate maade omanikega ja põhimõttelised nõusolekud on juba olemas.

2km terviseraja joonisele on märgitud ka punktid, millest igapäevs tähistab ühe inventari asukohta (pink, infotahvel või statsionaarne sportimisvahend). Kokku on rajale märgitud 10 punkti ja neist 7 on mõeldud statsionaarse sportimisvahendi jaoks.

KeHJS § 3 lõige 1 punkt 1 kohaselt hinnatakse keskkonnamõju, kui taotletakse tegevusluba või selle muutmist ning tegevusloa taotlemise või muutmise põhjuseks olev kavandatav tegevus toob eeldatavalt kaasa olulise keskkonnamõju.

## 2. EELHINNANG

Eelhinnangu sisu täpsustatud nõuded on KeHJS § 6<sup>1</sup> lõike 5 alusel kehtestatud keskkonnaministri 16.08.2017 määrusega nr 31 „Eelhinnangu sisu täpsustatud nõuded“. Lisaks eelhinnangule on kavandatava tegevuse puhul vajalik anda Natura eelhinnang, sest kavandatav tegevus mõjutab Natura 2000 võrgustikku kuuluvat loodusala. Eelhinnangu koostamise aluseks on võetud 2km pikkuse terviseraja skeem ja elemendid ([Lisa 2](#))

## 2.1 Eksperthinnang

Kavandatava tegevuse kohta eksperthinnangut tellitud ei ole.

## 2.2. Kavandatav tegevus

Häädemeeste aleviku ümber jäävad ilusad luitemetsad, milles asuvaid jalgteid kasutatakse terviseradadena. Häädemeeste Vallavalitsus soovib arendada Häädemeeste alevikus ja selle lähiümbruses olemasolevaid terviseradasid. Olemasolevatele metsaradadele märgitakse maha viis erineva pikkusega (2 km, 3 km, 5 km, 7 km ja 9 km) terviserada liikumisharrastuse propageerimiseks. Arendamise all mõeldakse radade tähistamist, radade äärde pinkide, viitade, infotahvlite ja üksikute statsionaarsete sportimisvahendite paigaldamist. Valgustust terviseradade äärde ei kavandata, kuna terviseradade alguskohas asub Häädemeeste staadion, mille renoveerimisel liikumisharrastuse keskuseks tekib sinna valgustatud ja erinevaid võimalusi sportimisvõimalusi pakkuv ala. Terviseraja tähistamisel ja inventari paigaldamisel on lähtutud põhimõttest, et vahendid asuvad vahetult raja ääres viisil, et neid oleks võimalik hooldada ja ei takistaks rajal liikumine ei oleks takistatud. viisil säiliks ka parimal võimalikul viisil ala taimestik ja loodusväärtused.

Eelhinnangu koostamisel hetkel puudub täpne info, kuidas atraktsioonid raja äärde transporditakse, kuid see peab toimuma mööda olemasolevaid teid ja väikeste masinatega (näiteks ATV). Samas on teada, et inventar paigaldatakse etapiviisiliselt (vastavalt eelarvelistele võimalustele) ja seetõttu ei lange inventari paigaldamise ajal alale suur koormus.

Häädemeeste valla üldplaneeringus on arendatav ala (2km rada) loodusliku puhkehaljasmaa sihtotstarbega. Looduslik puhkehaljasmaa hõlmab heakorrastatud haljasalaid ja parkmetsi, mis sobivad peamiselt välisõhus puhkamiseks ja kultuuri- ja spordiürituste korraldamiseks. Looduspäraseid alasid, kus inimtegevuse mõju on vähene, võib kasutada looduslähedaseks maahoolduseks ja põllunduseks, karjatamiseks, samuti terviseedenduse ja puhkuse otstarbel. Sinna kuuluvad kaitsemetsad, rannaniidud, looduslikud rohumaad, parkmetsad. Hoonestus on lubatud juhtfunktsiooni teenindaval otstarbel. Ala kasutamine tervisespordi arendamiseks on kooskõlas üldplaneeringuga.

### 2.2.1. ressursside kasutamine, tegevuse energiakasutus

Inventari paigaldamiseks on vajalikud masinad, inventar ja juurdepääs alale. Kohapealseid ressursse (liiva, puitu) ei kasutata ja tegevuse energiakasutus piirdub transpordiks ja paigaldamiseks vajaliku tehnika kasutamisega.

### 2.2.2. tegevusega kaasnevad tegurid

Eelhinnangu hetkel puudub teadmine, kuidas ja mis tehnikat inventari paigaldamiseks kasutatakse. Samas võib eeldada, et paigaldamiseks on vajalik generaator, kuna alal elekter puudub ja samuti toimub pinnase töötlemine, sest inventarile tuleb rajada vundament. Seetõttu on valitud inventar (sh. statsionaarsed sportimisvahendid) sellised, mille

paigaldamine saab toimuda pinnast kõige vähem kahjustades (pinnasesse paigaldatakse postid). Postide paigaldamisel saab vajalikud ettevalmistused teha käsitehnikaga (labidas, puur), kuid aukude tegemiseks saab kasutada ka tehnikat. Eelistatud on tehnika, mis tekitab vähem müra ja vibratsiooni, aga kuna ala asub Via Baltica vahetus läheduses ja seetõttu on seal juba liiklusest tekkiv müra ja vibratsioon. Samas tuleb meeles pidada, et mis tahes kütuste kasutamisel tuleb neid valada väljaspool looduskaitseala, et vältida vedelike sattumine pinnasesse. Paigaldamisel tekkivad jäätmed tuleb alalt ära tuua ja käidelda vastavalt Hädemeeste valla jäätmehoolduseeskirjale. Terviseraja kasutamisega kaasnevate jäätmete kogumiseks tuleb paigaldada prügikastid ja prügikastide tühjendamiseks mahuti. Prügikastid peavad olema pealt kaetud ja väikese avaga, et vältida prügi laialikandmist lindude ja loomade poolt. Kui prügikastide tühjendamine saab toimuda väiketehnikat kasutades, siis mahuti asukoht peab olema selline, kus on võimalik seda veokiga tühjendada. Ilmselt on sobivaim paigaldada mahuti staadioni teenindamiseks vajalike mahutitega samasse kohta.

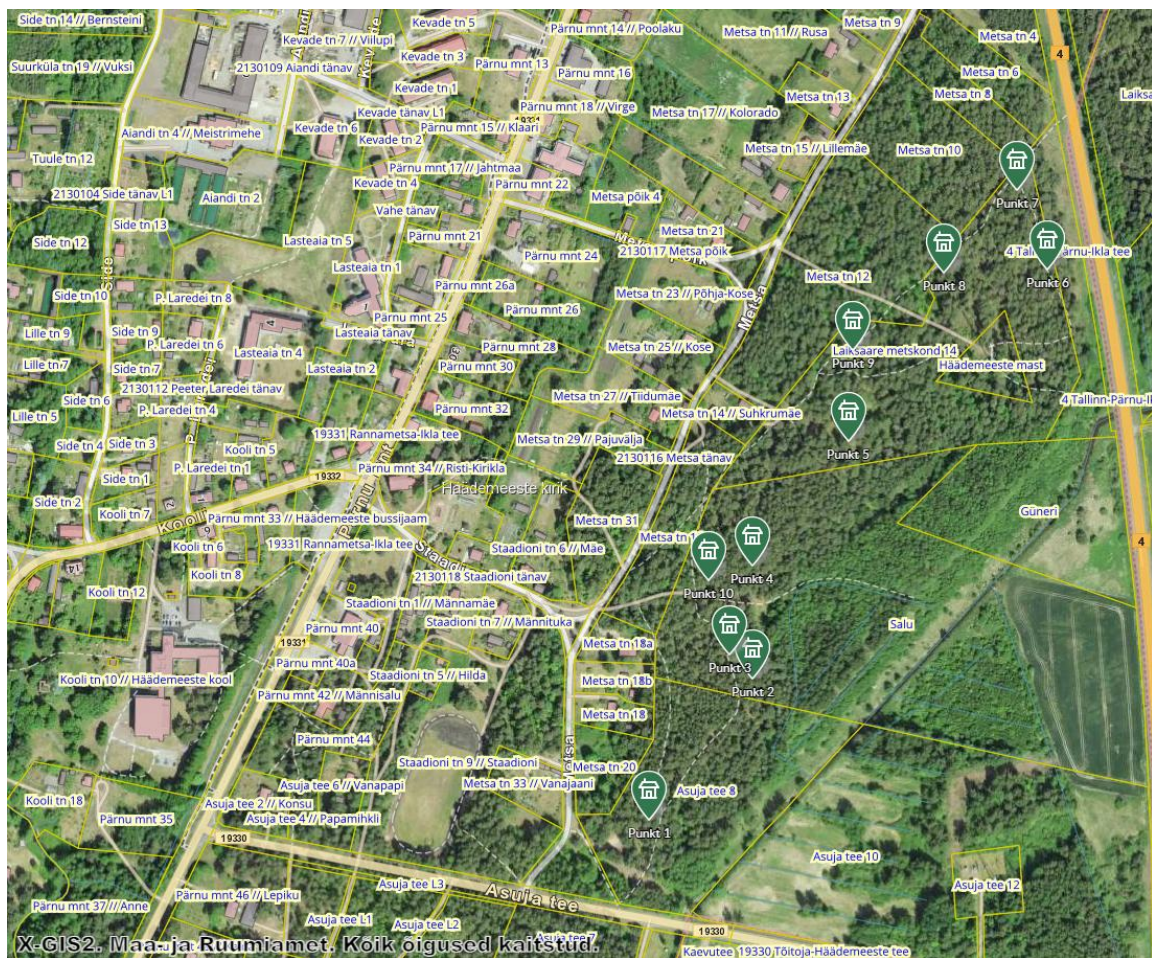
### 2.3. Kavandatava tegevuse asukoht ja mõjutatav keskkond

Kavandatud tegevuse asukoht on Hädemeeste vald, Hädemeeste alevik, Arumetsa küla ja Krundiküla, kus asuvad Hädemeeste terviserajad (joonis 1).



Joonis 1

Kitsamas plaanis arendatakse Hädemeeste alevikus Asuja tee 8 (21401:001:0403), Salu (21301:006:0182), Laiksaare metskond 14 (821301:005:0267) ja Staadioni tn 9 // Staadioni (21301:001:0187) maaüksustel olevat terviserada, kuhu paigaldatakse inventar (joonis 2)



Joonis 2

Metsarajad on Hädemeeste alevikus nimetatud alal juba eelmisest sajandist, praegusel kujul kasutatavad rajad on kantud 2018. aasta Eesti põhikaardile.

Hädemeeste terviserajad on 2017. aastast osa rahvusvahelisest ranniku matkarajast (kaart: <https://baltictrails.eu/et/coastal/route/day/32/map?0>).

Ranniku matkarada on Balti riikide pikim matkarada mööda Läänemere rannikut Leedu piirist kuni Eesti põhjarannikuni, kogupikkusega ligikaudu 1100 km. Matkarada on osa Euroopa kaugmatkarajast E9 (European Long Distance Path E9) ning hõlmab Eestist Pärnumaad, Läänemaad, Saaremaad ja Hiiumaad.

Oma olemuselt on Hädemeeste terviseradade võrgustik sarnane Reiu-Raeküla terviserajaga Pärnu maastikukaitsealal, Jõulumäe terviseradadega Uulu-Võiste maastikukaitsealal või Rannametsa- Tolkuse matkarajaga Luitemaa looduskaitsealal. Erinevus Rannametsa-Tolkuse matkarajaga on selles, et viimase näol on tegemist looduses liikumiseks ja vaatlemiseks mõeldud matkarajaga.

Reiu-Raeküla terviserajal ja Jõulumäe terviseradadel on erineva pikkusega tähistatud liikumisrajad, mis kulgevad olemasolevatel teedel. Lisaks on mõlemal terviserajal lühema distantsiga seotud lisasportimise võimalused ja teatav inventar (pingid, jalgrattahoidja, statsionaarsed sportimisvahendid), pikematel radadel on ainult juhendavad viidad.

2.3.1. Olemasolev ja planeeritav maakasutus ning seal toimuv või planeeritav tegevus.

Olemasolevat maakasutust planeeritud tegevusega ei muudeta, kavandatud on ala arendamine inventari paigaldamise näol.

2.3.2. Kavandatava tegevuse koosmõju muude asjakohaste toimuvate või mõjualas planeeritavate tegevustega

Paralleelselt Häädemeeste terviseradade arendamisega planeeritakse ka Häädemeeste Staadioni põhjalikku renoveerimist Staadioni tn 9 // Staadioni kinnistul. Selle tulemusel tõuseb eeldatavalt piirkonna atraktiivsus ja kasutajate arv. Samas annab staadioni rekonstrueerimine ja sinna kaasaegsete sportimisvõimaluste loomine koos korraliku valgustusega võimaluse looduses olevad terviserajad säilitada võimalikult looduslähedastena.

## **2.4. Natura eelhindamine**

Kavandatav tegevus ei ole Natura ala kaitsekorraldusega otseselt seotud ega selleks vajalik.

2.4.1. Mõjuala ulatuse ja mõjutegurite määratlemine

Terviserajad kulgevad Häädemeeste alevikust lõunasse kulgevates luitemetsades. 2 km pikkune terviserada kulgeb Luitemaa looduskaitsealal (KLO1000282) ja Natura 2000 alade hulka kuuluvatel Luitemaa linnualal (RAH0000105), Luitemaa looduslal (RAH0000615) elupaigatüüp on vanad loodumetsad (9010). 2 km, 7 km ning 9 km pikkused rajad kulgevad osaliselt Jaagupi hoiualal (KLO2000243).

Arendatavad terviserajad asuvad Luitemaa looduskaitseala Luitemaa piiranguvööndis. Luitemaa piiranguvööndi kaitse-eesmärk on seal esinevate loodusväärtuste ning maa kasutamisel väljakujunenud traditsioonilise pärandkultuurmaastiku säilitamine.

*Lycopodium clavatum* (karukold) on sõnajalgtaimede rühma kuuluv III kaitsekategooria taim. 2023. aastal leiti alalt 1 isend.

EELISE andmetel ohustavad karukolla kasvukohti peamiselt mitmesugused metsamaadel tehtavad tööd, nagu ehitus- ja metsatööd ning pärast kasvukoha häiringut tõenäoliselt kasvutingimuste muutus. Ohuks võib olla ka juhuslik tallamine.

2.4.2. Mõjualale jäävate Natura 2000 võrgustiku alade kirjeldus

Vanade loodumetsade elupaigatüüp hõlmab looduslikke vanu metsi, aga ka endistel, vähemalt osaliselt metsajäänud lamapuiduga looduslike häiringute aladel uuenevaid igas vanuseastmes puistuid. Looduslikud vanad metsad esindavad vähese inim mõjuga või üldse igasuguse inim mõjuta kliimaskoosluseid ehk siis suksessioonireia hiliseid staadiume. Paljudes Eesti piirkondades on need metsad säilinud üksnes fragmentidena. Iseloomulike loodumetsa tunnustega metsad on intensiivse metsamajanduse tõttu kadumas, neis pole enam piisavalt surnud ja kõdunevat puitu, looduslikku varieeruvust, eelmistest metsapõlvvedest pärinevaid puid.

Lisaks kasvab alal III kategooria kaitsealune taim *Lycopodium clavatum* (karukold) ja elab II kaitsekategooria loom *Myotis dasycneme* (tiigilendlane).

**Luitemaa looduskaitseala** kaitse-eesmärk on:

- nõukogu direktiivi 92/43/EMÜ looduslike elupaikade ning loodusliku loomastiku ja taimestiku kaitse kohta I lisas nimetatud elupaigatüüpide – veealuste liivamadalate (1110)<sup>3</sup>, liivaste ja mudaste pagurandade (1140), rannikulõugaste (1150\*), laiade madalate lahtede (1160), püsitaimestuga kivirandade (1220), väikesaarte ning laidude (1620), rannaniitude (1630\*), hallide luidete (2130\*), metsastunud luidete (2180), luidetevaheliste niiskete nõgude (2190), huumustoiteliste järvede ja järvikute (3160), jõgede ja ojade (3260), sinihelmikakoosluste (6410), niiskuslembeste kõrgrohustute (6430), puisniitude (6530\*), looduslikus seisundis rabade (7110\*), rikutud, kuid taastumisvõimeliste rabade (7120), siirde- ja õõtsiksoode (7140), allikate ja allikasoo (7160), liivakivipaljandite (8220), vanade loodusmetsade (9010\*), vanade laialehiste metsade (9020\*), rohunditerikaste kuusikute (9050), soostuvate ja soolehtmetsade (9080\*), rusukallete ja jäärakute metsade (9180\*), siirdesoo- ja rabametsade (91D0\*), lammi-lodumetsade (91E0\*) ning laialehiste lammimetsade (91F0) kaitse;
- nõukogu direktiivi 92/43/EMÜ II lisas nimetatud liikide – saarma (*Lutra lutra*), hingi (*Cobitis taenia*), emaputke (*Angelica palustris*) ja karvase maarjalepa (*Agrimonia pilosa*), millised on kõik ühtlasi III kategooria kaitsealused liigid, ning jõesilmu (*Lampetra fluviatilis*) ja lõhe (*Salmo salar*) elupaikade kaitse;
- nõukogu direktiivi 92/43/EMÜ II lisas nimetatud liikide, millised on ühtlasi ka II kategooria kaitsealused liigid, kaitse;
- nõukogu direktiivi 79/409/EMÜ loodusliku linnustiku kaitse kohta I lisas nimetatud liikide, millised on ühtlasi I ja II kategooria kaitsealused liigid, kaitse; I lisas nimetatud liikide – laanepüü (*Bonasa bonasia*), valgepõsk-lagle (*Branta leucopsis*), öösorri (*Caprimulgus europaeus*), roo-loorkulli (*Circus aeruginosus*), rukkiräägu (*Crex crex*), väike-kärbsenäpi (*Ficedula parva*), värbkaku (*Glaucidium passerinum*), punaselg-õgija (*Lanius collurio*), vöotsaba-vigle (*Limosa lapponica*), nõmmelõokese (*Lullula arborea*), rüüdi (*Pluvialis apricaria*), händkaku (*Strix uralensis*), tedre (*Tetrao tetrix*), mudatildri (*Tringa glareola*), millised on III kategooria kaitsealused liigid, elupaikade kaitse ning rändlinnuliikide kaitse;
- III kategooria kaitsealuste liikide – õõnetuvi (*Columba oenas*), hallõgija (*Lanius excubitor*), tõmmuvaera (*Melanitta fusca*), suurkoovitaja (*Numenius arquata*), väikekoovitaja (*Numenius phaeopus*) ning punajalg-tildri (*Tringa totanus*) kaitse.

*Myotis dasycneme* (tiigilendlane) on EELISe andmetel paiguti levinud ja suhteliselt vähearvukas nahkhiireliik. Euroopas loetakse teda üheks ohustatumaks nahkhiireliigiks. Eesti asurkonna suuruseks hinnatakse 5000–10 000 isendit. Tiigilendlane elab Eestis oma levila servaalal, kus elutingimused on raskemad, sobivaid elupaiku suhteliselt vähe ja ohutegurite toime tugev. Tiigilendlane elupaigad on puude ja lagendikega vahelduvad veekogudeäärsed alad. Loom on öise eluviisiga ja elab tihti kolooniatena. Päevasteks varjupaikadeks on vanemate majade katusealused ja seinapraod, ka puuõõnsused. Öösel otsib toitu lennates

aeglase vooluga või seisva veega veekogude kohal. Talve veedab peamiselt suuremates tehiskoobastes. Peamised ohutegurid on talvituspaikade hävimine, häirimine varjupaikades lagunevate ja õõnsate ning kuivade puude kadumine/hulga vähenemine, ehitustegevus, mürgiste puudukaitsevahendite kasutamine hoonetes, kaevandamine. Tiigilendlane on Eesti punase nimestiku järgi ohulähedases seisus ning on arvatud looduskaitsealuse alusel vähearvuka ja ohustatud liigina II kategooria kaitsealuste liikide hulka. Häädemeeste terviseradadel on esimese vaatluse kuupäev on EELIS andmetel 07.08.1986 (Natura inventuur 2001). Ligikaudne asukoht on linnupesakastis, arv 5 (tegemist on suvise varjupaigaga). Viimati on elupaik üle kontrollitud 2008. aastal.

**Jaagupi hoiuala** kaitse-eesmärk on nõukogu direktiivi 92/43/EMÜ I lisas nimetatud elupaigatüüpide - metsastunud luidete (2180) ja vanade loodusmetsade (9010\*) kaitse.

#### 2.4.3. Hinnang Natura 2000 alale avalduva keskkonnamõju olulisusele

Häädemeeste terviseradade arendamisel paigaldatakse inventar juba käidavatesse kohtadesse ja uusi alasid kasutusele ei võeta. Seega kavandatava tegevusega kaitsealuse taime kasvukohta ei häirita.

Metsarajad on Häädemeeste alevikus nimetatud alal juba eelmisest sajandist, praegusel kujul kasutatavad rajad on kantud 2018 aasta Eesti põhikaardile.

Häädemeeste terviserajad on 2017 aastast osa rahvusvahelisest ranniku matkarajast (kaart: <https://baltictrails.eu/et/coastal/route/day/32/map?0>).

Ranniku matkarada on Balti riikide pikim matkarada mööda Läänemere rannikut Leedu piirist kuni Eesti põhjarannikuni, kogupikkusega ligikaudu 1100 km. Matkarada on osa Euroopa kaugmatkarajast E9 (European Long Distance Path E9) ning hõlmab Eestist Pärnumaad, Läänemaad, Saaremaad ja Hiiumaad.

Oma olemuselt on Häädemeeste terviseradade võrgustik sarnane Reiu-Raeküla terviserajaga Pärnu maastikukaitsealal, Jõulumäe terviseradadega Uulu-Võiste maastikukaitsealal või Rannametsa- Tolkuse matkarajaga Luitemaa looduskaitsealal. Erinevus Rannametsa-Tolkuse matkarajaga on selles, et viimase näol on tegemist looduses liikumiseks ja vaatlemiseks mõeldud matkarajaga.

Reiu-Raeküla terviserajal ja Jõulumäe terviseradadel on erineva pikkusega tähistatud liikumisrajad, mis kulgevad olemasolevatel teedel. Lisaks on mõlemal terviserajal lühema distantsiga seotud lisasportimise võimalused ja teatav inventar (pingid, jalgrattahoidja, stationsaarsed sportimisvahendid), pikematel radadel on ainult juhendavad viidad.

3 km, 7 km ning 9 km pikkused rajad kulgevad osaliselt Jaagupi hoiualal (KLO2000243).

#### 2.4.4. Natura eelhindamise järelendus

Natura eelhindamisel jõuti järelenduseni, et terviseradade arendamine Natura 2000 alasid ei mõjuta. on Seega objektiivsete asjaolude põhjal välistatud, et tegevus üksi või koosmõjus teiste tegevustega avaldaks ebasoodsat mõju Natura 2000 võrgustiku alale.

## 2.5. Eelhinnangu järeldus

Häädemeeste Vallavalitsuse hinnangul ei ole Häädemeeste terviseradade arendamisel, sh 2km pikkusel rajale inventari paigaldamisel eeldatavalt oluline keskkonnamõju.

1. Ala on juba praegu rajad, mis on aktiivselt liikumiseks kasutatavad.
2. Inventar paigutatakse terviseraja äärde nii, et see suunaks kasutama põhiradasid, ehk neid mis on tugevasti sisse tallatud ja aastaringselt kasutatavad.
3. Arendusega ei looda terviseradadele sellist juurdepääsu, mis võimaldaks ala kasutamist masinatega (mootorrattad, ATVd jms).
4. 2km pikkune terviserada asub põhimaantee nr 4 Pärnu-Ikla mõjualas.